



# Voeux de la Municipalité

**MEILLEURS  
VOEUX 2026**

---

DIMANCHE 11 JANVIER 2026



# Bienvenue

---

DIMANCHE 11 JANVIER 2026

*Par JEAN HERVE PEURIERE*



# Les thèmes abordés

- ✓ VOIRIE & PISTES FORESTIÈRES : Thierry MEUNIER
  - ✓ MATÉRIEL COMMUNAL : Philippe ROUX
  - ✓ BÂTIMENTS COMMUNAUX : Lydie FAYE
  - ✓ ECOLE & RPI : Sandy GOUTORBE
  - ✓ EAU, ASSAINISSEMENT & FIN DU RÉSEAU CUIVRE : Michel CHAUX
  - ✓ BIBLIOTHÈQUE : Bruno PILONCHERY
  - ✓ CCAS : Michelle VASSEUR & Nicole CHAUX
-



# La Voirie et les pistes forestières

---

DIMANCHE 11 JANVIER 2026

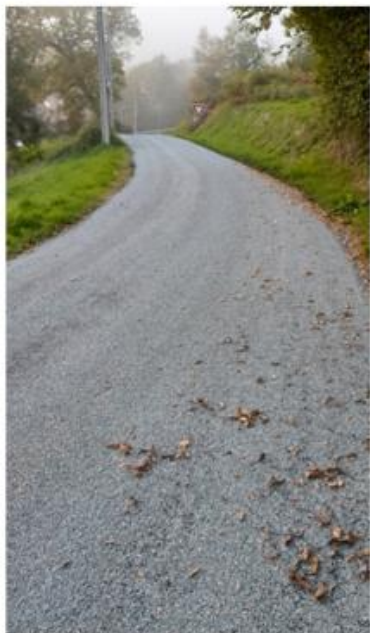
*Par Thierry MEUNIER*

# La voirie en 2025

*Par Thierry MEUNIER*

## Tartaru:

- Tarif de 7462 € HT
- Longueur 180m & largeur 4,5m
- Reprofilage ponctuel en enrobé
- Bicouche



## Route de Chausseterre :

- Tarif de 16 197 € HT
- 7 accès de maison

- Aménagement d'un cheminement PMR entre le parking, le restaurant et l'hôtel de la Plagnette :

- Tarif de 16 543 € HT , par la société Pontille

### Zone 1 : Hôtel-Restaurant

Préparation du support incluant :

- Raclage et terrassement
- Evacuation
- Apport en GNT 0/31,5
- Réglage
- Compactage
- Fourniture et pose de bordure en béton
- Réalisation d'un béton désactivé sur 12 cm
- Réalisation d'un béton désactivé sur 12 cm
- Epaulement du béton en GNT 0/31,5



### Zone 2 : Parking Visiteurs

Préparation du support incluant :

- Raclage et terrassement
- Evacuation
- Apport en GNT 0/31
- Réglage
- Compactage
- Fourniture et pose de bordure en béton
- Réalisation d'un enduit superficiel de type bicouche 6-10/4-6 couleur gris/bleu carrière richard sur 23M<sup>2</sup>



## Rue de l'écluse, devant salle des fêtes :

- Tarif de 26 441 € HT
- Surface 900 M2
- Rabotage +enrobé à raison de 150 KG/M2
- Reprise marquage au sol
- Suppression bordures délimitant les places de stationnement



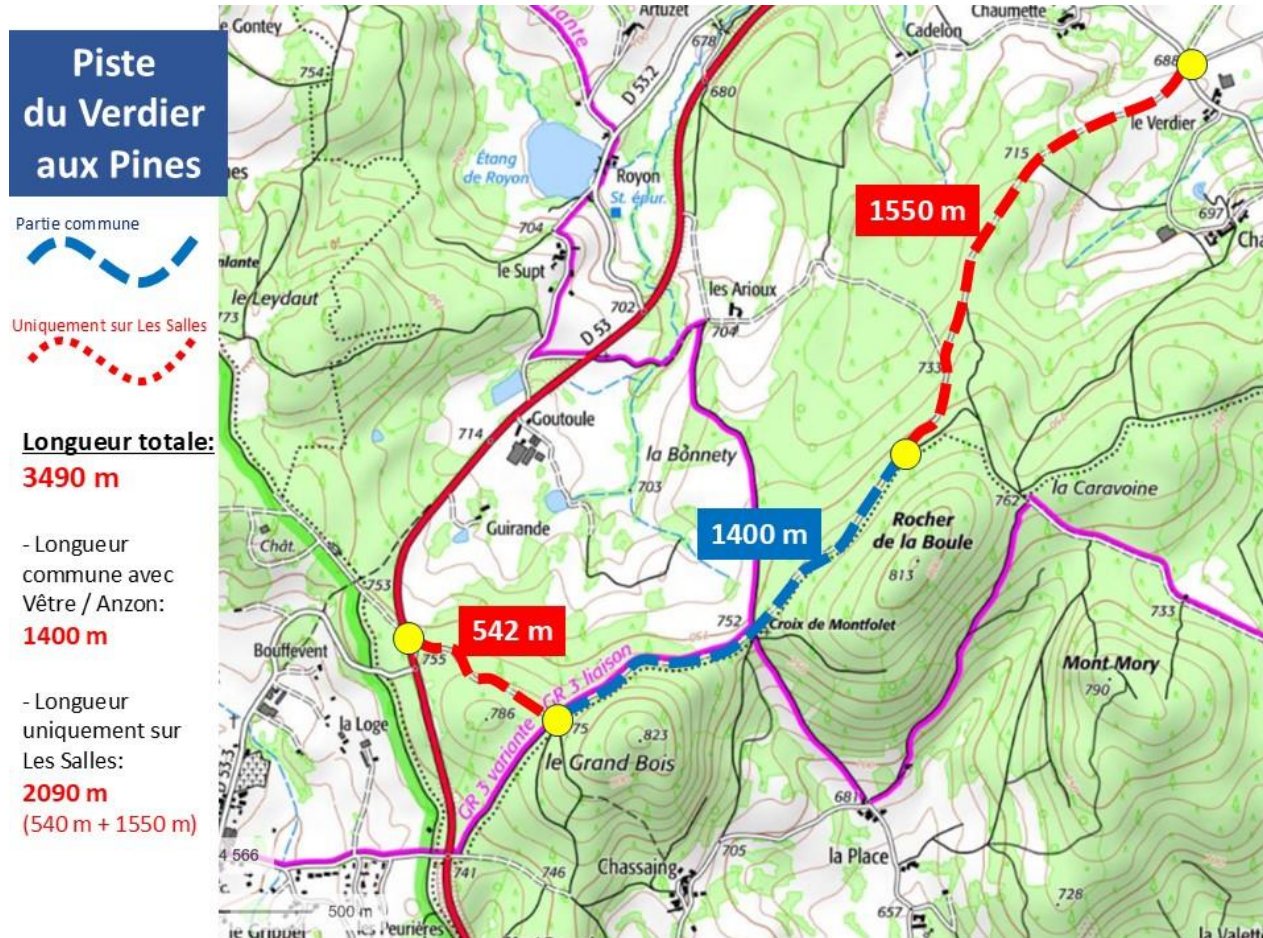


# Les pistes forestières

*Par Thierry MEUNIER*

**Remise en état de la piste entre les lieux-dits Le Verdier et Les Pines :**

- Tarif de 18 150 € HT
- Le travail a été réalisé conjointement avec la commune de Vêtre-sur-Anzon.
- La dépense sera répartie entre les 2 communes au prorata pour la distance mitoyenne de la piste, soit 1,5 km.



Avant



Après



# Le matériel communal

---

DIMANCHE 11 JANVIER 2026

*Par Philippe ROUX*



# Le matériel communal

*Par Philippe ROUX*

## Achat



### Godet-benne :

- Acheté à l'entreprise CROZET pour 2000 € HT.
- Permettra aux employés de transporter et de charger divers matériels ou matériaux à l'arrière du tracteur.

## Réfection du camion



- La benne et le châssis avaient souffert de corrosion
- Sablage et peinture par l'entreprise DAMAS
- Montant de 3 530 € HT.





# Les bâtiments communaux

---

DIMANCHE 11 JANVIER 2026

*Par Lydie CHARLAT*

# Les bâtiments communaux

*Par Lydie CHARLAT*



**Réfection et étanchéité d'un  
mur l'Eglise**

*SARL JACQUET - 7 280 €*



**Installation d'un volet roulant au  
salon "Chez Carole" pour  
l'isolation et la sécurité**

*Entreprise Cyril GOUTORBE -  
1 224 €*



**Changement de la vitrine du  
"Comptoir Dix Vins" pour  
plus de visibilité**

*Entreprise Cyril GOUTORBE -  
4 440 €*



**Démolition/ Reconstruction de la  
toiture et des travaux de  
maçonnerie devant l'état de  
vétusté du bâtiment au 8 place de  
l'Eglise**

*Entreprise Cyril GOUTORBE : 4 560 €  
/ SARL JACQUET : 25 780 €*



# L'école et le RPI

---

DIMANCHE 11 JANVIER 2026

*Par Sandy GOUTORBE*

# L'école et le RPI

*Par Sandy GOUTORBE*

Jusqu'à la fin de l'année scolaire 2024-2025, nos élèves de maternelles avaient Bernadette LEVIGNE en tant qu'institutrice et directrice de l'école de Les Salles.

Nous tenons à **remercier Bernadette pour son implication au sein de l'école** pendant toutes ces années et nous lui souhaitons une belle continuation.

Elle nous a quitté pour de nouveaux projets professionnels et nous avons eu le **plaisir d'accueillir sa remplaçante Sandy ARGAUD**, à compter du 1<sup>er</sup> septembre 2025.

## **PORTE OUVERTE DES 3 ÉCOLES DU RPI**

**AUX ANCIENS PARENTS D'ÉLÈVES, NOUVEAUX ET  
FUTURS PARENTS, LES PORTES OUVERTES DU RPI  
AURONT LIEU LE SAMEDI 31 JANVIER 2026  
DURANT TOUTE LA MATINÉE.**







# L'Eau & l'Assainissement

---

DIMANCHE 11 JANVIER 2026

*Par Michel CHAUX*

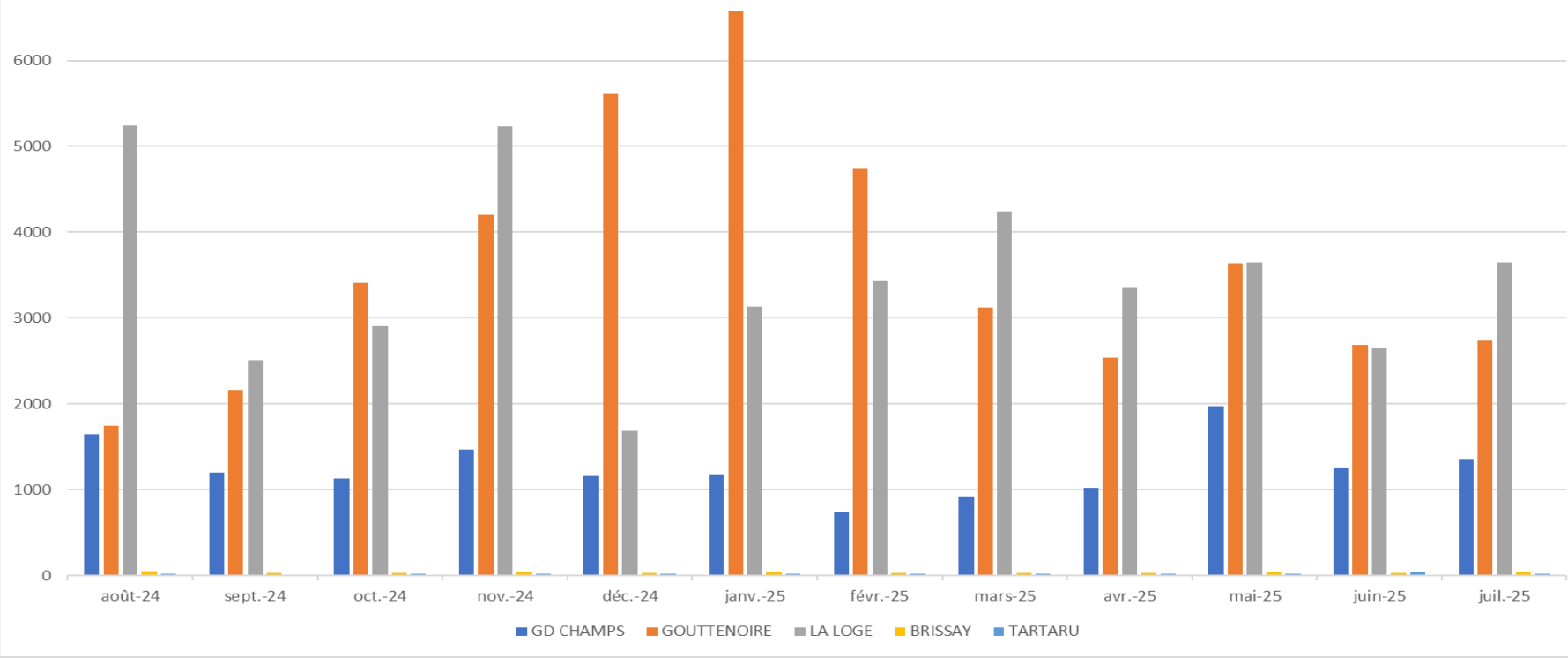
- 



# Production des réservoirs (m3)

Période: Août 2024- août 2025

		août-24	sept.-24	oct.-24	nov.-24	déc.-24	janv.-25	févr.-25	mars-25	avr.-25	mai-25	juin-25	juil.-25				
GD CHAMPS		1646	1197	1130	1467	1163	1181	739	917	1019	1970	1249	1354	15032	GD CHAMPS	15,0%	
GOUTTENOIRE		1748	2159	3404	4201	5612	6580	4739	3118	2541	3638	2689	2734		43163	GOUTTENOIRE	42,9%
LA LOGE		5245	2509	2906	5237	1680	3133	3426	4239	3355	3651	2660	3645		41686	LA LOGE	41,5%
BRISSAY		47	26	31	38	26	35	28	30	27	40	26	36		390	BRISSAY	0,4%
TARTARU		23	15	17	22	17	24	18	17	17	17	37	19		243	TARTARU	0,2%
		8709	5906	7488	10965	8498	10953	8950	8321	6959	9316	6661	7788	100514			



# Evènements 2025

---

- **Août 2025:** Quelques difficultés d'approvisionnement en eau suite à baisse des sources et forte consommation.
- **Automne 2025:** Travaux de rénovation sur réservoir Gouttenoire (fin travaux printemps 2026)
- **Automne 2025:** *Décision par CCPU de prendre à son compte les compétences Assainissement & Eau.*



# Compétence EAU: qu'est ce que ça signifie ?

Avoir la compétence "Eau" pour une collectivité signifie que cette collectivité est responsable de la gestion de l'eau sur son territoire.

Une collectivité qui a la compétence "Eau" doit gérer toutes les infrastructures et les services liés à l'eau, dans le but d'assurer l'accès à l'eau potable, un assainissement de qualité et de préserver la ressource en eau dans une logique de durabilité

# L'Eau & l'Assainissement

*Par Michel CHAUX*

## Transfert de la compétence Assainissement à CCPU (Communauté de Communes du Pays d'Urfé) :

En 2025, CCPU a voté le principe de la prise de compétence ASSAINISSEMENT (Collectif et non collectif) par la comcom au 1<sup>er</sup> janvier 2026.

Le Conseil Municipal des Salles s'est prononcé **pour le transfert de la compétence Assainissement à la Communauté de Communes du Pays d'Urfé.**



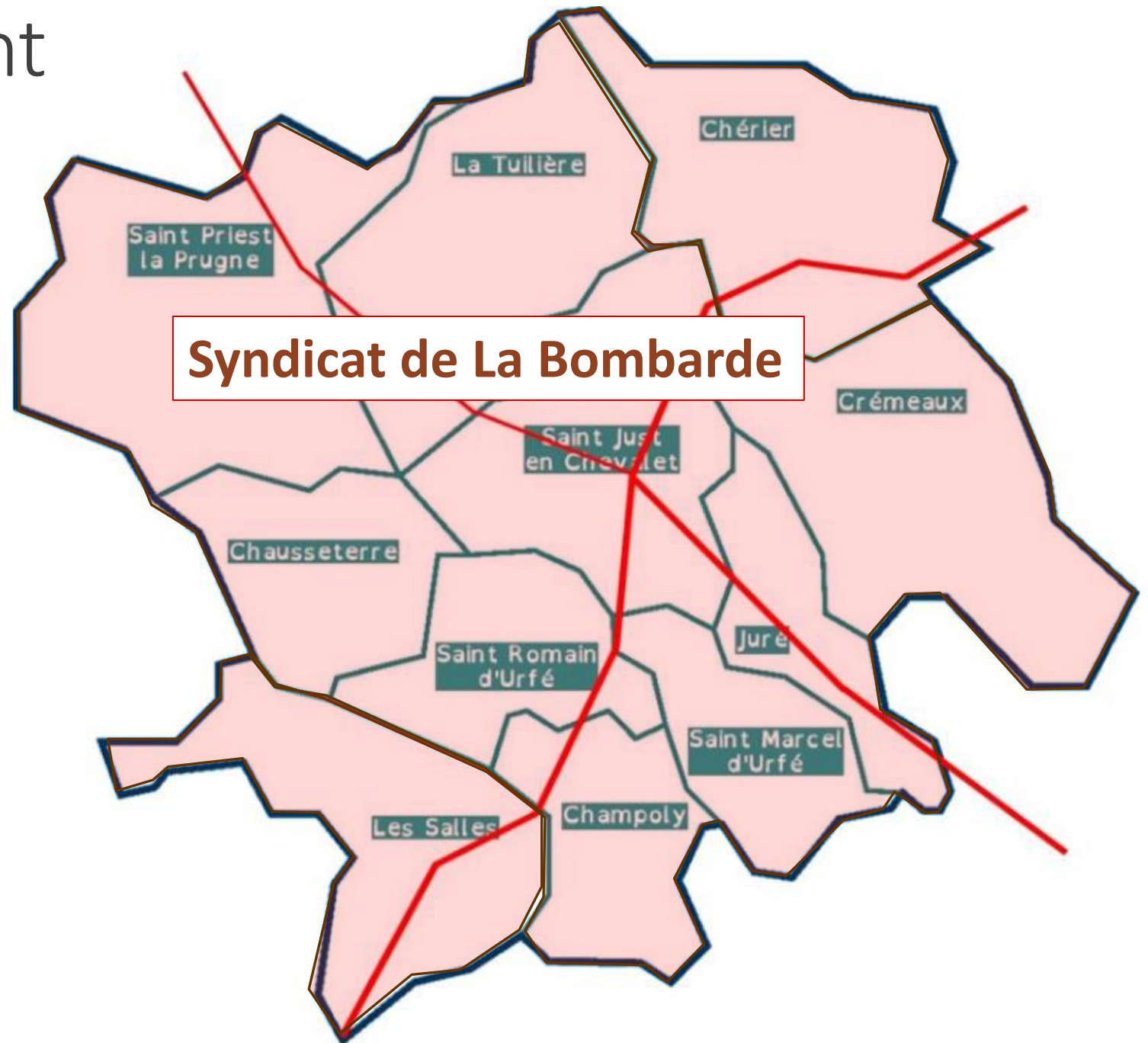
## Transfert de la compétence Eau à CCPU (Communauté de Communes du Pays d'Urfé) :

En 2025, CCPU a voté le principe de la prise de compétence EAU par la comcom.

Le Conseil Municipal des Salles s'est prononcé **contre le transfert de la compétence Eau à la Communauté de Communes du Pays d'Urfé.** Etant donné que les autres communes membres de CCPU se sont de leur côté prononcées en faveur du transfert de cette compétence, celle-ci devient effective au 01 janvier 2026.

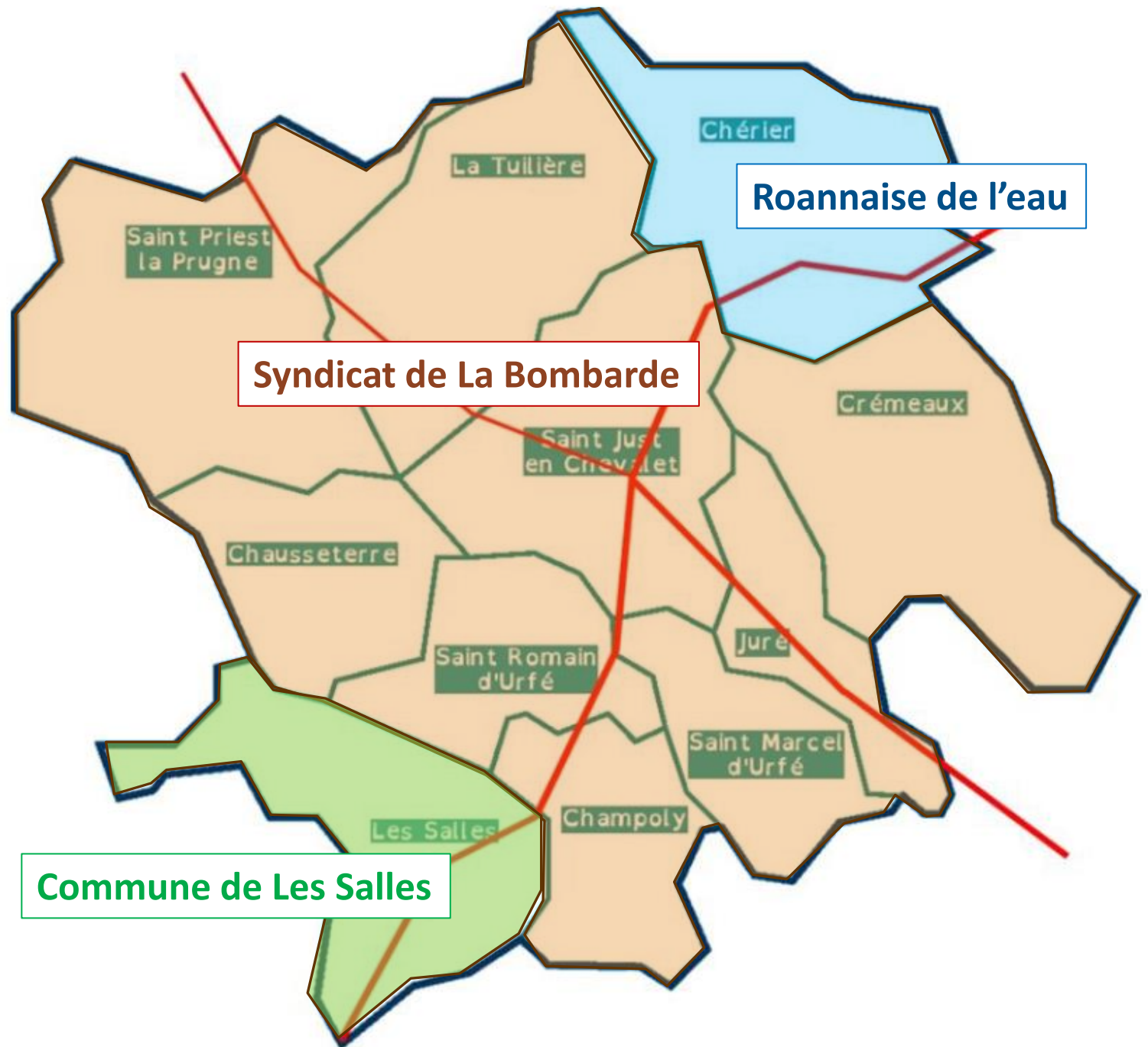
Le 07 novembre 2025, le Conseil Municipal s'est prononcé **pour une gestion de l'eau par la commune des Salles.** Une convention a été établie entre la commune et la CCPU pour mettre en place ce nouveau mode de fonctionnement.

# L' Assainissement



# L'Eau

---







# La fin du réseau cuivre

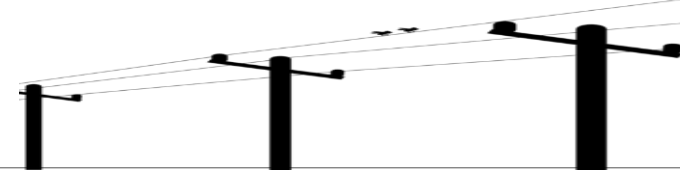
---

DIMANCHE 11 JANVIER 2026

*Par Michel CHAUX*

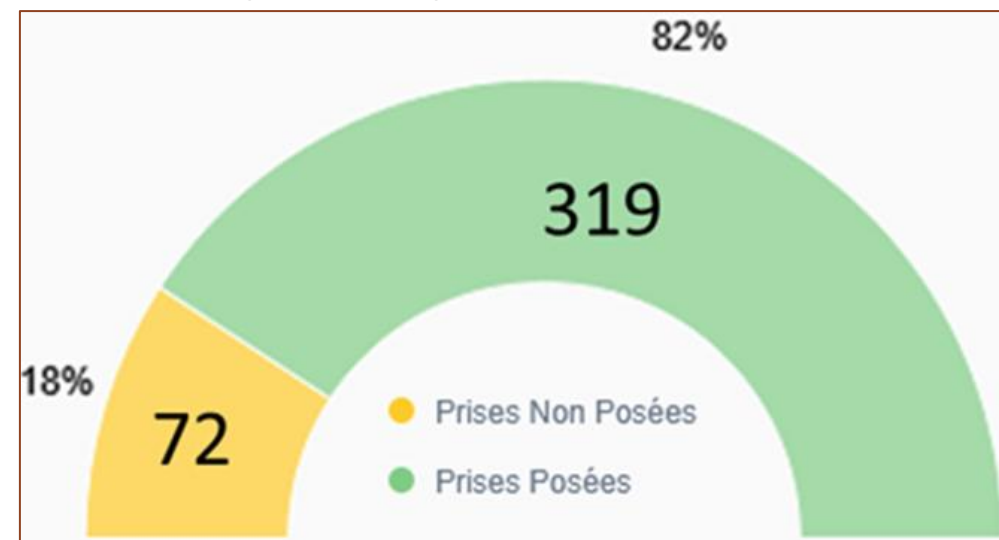


# La fin du réseau cuivre



*Par Michel CHAUX*

- Le réseau cuivre téléphonique Orange va être supprimé.
- Il sera remplacé par le réseau fibre optique.
- La fin du démontage du réseau cuivre sur notre commune est prévue pour le 31 MAI 2028.
- Si vous n'êtes pas encore raccordé à la fibre, il est nécessaire que vous demandiez votre raccordement.
- Pour les logements existants avant le 01 / 01/2019, le raccordement est gratuit jusqu'à fin 2026.
- Pour les logements neufs construits après janvier 2019 le coût de raccordement est de 1400 €.
- La demande est à faire sur [www.thd42.fr](http://www.thd42.fr)





# La Bibliothèque

---

DIMANCHE 11 JANVIER 2026

*Par Bruno PILONCHERY*

# La Bibliothèque

*Par Bruno PILONCHERY*



La bibliothèque de notre commune continue d'attirer un public fidèle, avec des horaires d'ouverture pratiques :

- Lundi : 17h00 - 18h30
- Mercredi : 9h30 - 12h00

Chaque année, de nouveaux livres sont achetés par la commune pour enrichir le fonds. La Boîte à Livres connaît un grand succès, nécessitant l'ajout d'une vingtaine de livres chaque semaine pour satisfaire la demande croissante.

Les enfants de l'école, accompagnés de leur institutrice et de l'ATSEM, viennent régulièrement découvrir l'univers des livres. De plus, deux bénévoles passionnées animent des séances de contes pour les plus jeunes, créant ainsi des moments magiques et éducatifs.

La bibliothèque est ouverte à tous et accueille chaleureusement les nouveaux lecteurs. Venez découvrir ce lieu d'échange et de culture !





# Le CCAS

---

DIMANCHE 11 JANVIER 2026

*Par Michelle VASSEUR & Nicole CHAUX*

# Le CCAS

*Par Michelle VASSEUR & Nicole CHAUX*



Le 20 décembre, les membres du CCAS ont effectué la tournée des colis de Noël, pour les personnes de 70 ans et plus.

Ils étaient 91 à bénéficier de ce colis, dont 13 en maison de retraite.

Par ailleurs, le 9 octobre, une journée découverte à Lyon a été organisée.

Cette journée a été riche en rencontres et en découvertes entre le bouchon lyonnais, Fourvière et la Saône.



MEILLEURS  
VOYEURS 2026